

FR 40 KÆDETRANSPORTØR

INDHOLDSFORTEGNELSE:

1. Overensstemmelseserklæring.

2. Sikkerhed

3. Montage

4. Brugsvejledning

5. Garanti

6. Reservedelstegninger

10-5053 FR 40

10-5042 FR 40 - Forlænger

10-5043 FR 40 – Returrulle komplet

10-5044 FR 40 – Strammer

10-5048 FR 40 – Opstrammer

10-5050 FR 40 – Træk

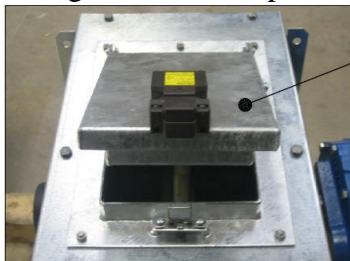
FR 40 KÆDETRANSPORTØR**1. Overensstemmelseserklæring****FREMA**

EU-overensstemmelseserklæring	CE
FREMA AUNINGVEJ 91b DK-8961 ALLINGÅBRO	
Erklærer hermed, at FR 40 KÆDETRANSPORTØR er fremstillet i overensstemmelse med bekendtgørelserne i RÅDETS DIREKTIV om maskiner (2006/42/EF af 17. maj 2006).	
FR 40 kædetransportør er en maskine konstrueret til at transportere korn, frø og granulater vandret eller med en max hældning på 7°. FR 40 kædetransportør er konstrueret til en max. kapacitet på 40 ton pr. time.	
Endvidere er produktet underlagt følgende standarder og cirkulærer: Arbejdstilsynets bekendtgørelse om indretning af tekniske hjælpemidler, BEK nr. 612 af 25. Juni 2008. Arbejdstilsynets bekendtgørelse om indretning af maskiner, BEK nr. 693 af 10. juni 2013	
Allingåbro, den 06.11.2015.  Karsten Kötter Fabrikant	

FR 40 KÆDETRANSPORTØR

2. Sikkerhed:

Kædetransportøren har en låge som overfyldningssikring monteret med et nødstop, dette aktiveres når lågen åbnes eller presses op af materialet i transportøren.



Transportøren skal endvidere være forsynet med et nøglelåst nødstop, nødstopet anvendes når transportørens dæksler åbnes, som en sikkerhed for utilsigtet start af transportør. Nødstop skal placeres på elevator eller i arbejdsområdet ved elevator.

SKÆRME OG DÆKSLER SKAL ALTID VÆRE PÅMONTERET.

Ved udskiftning/reparation m.v. er det nødvendigt at afmontere dæksler, og i de tilfælde skal det være muligt at køre med transportøren for at udføre arbejdet.

Ved dette arbejde må der kun være autoriserede mandskab tilstede, og når der arbejdes inden i transportøren, skal hovedforsyning og nødstop være udløst og låst.

El-motor må ikke anvendes til rensning af forstoppet transportør ved at starte/stoppe el-motor med korte intervaller, da dette kan skade el-motor og transportørens trækstation.

Sikkerhedsinstruktioner:

Det er nødvendigt at såvel montagefolk, ejer og operatører læser denne instruktion og kender til og overholder de sikkerhedsmæssige instruktioner som både denne manual og generelle sikkerhedsinstruktioner for arbejdspladser angiver.

Undladelse heraf kan føre til alvorlige arbejdsulykker og forkert betjening med et dårligt arbejdsresultat til følge.

Følg sikkerheds instruktioner:

Læs manualer og skilte på udstyr og følg instruktionerne.

Fjern aldrig skilte og erstat nedslidte skilte med ny tilsvarende instruktion

Lær korrekt betjening af udstyr og lad aldrig uøvede personer betjene udstyret.

Hvis funktioner eller dele af udstyret ikke forstås 100% skal leverandøren eller Frema kontaktes så misforståelser om brugen undgås.

Ved brug og service skal benyttes arbejdshjelme, beskyttelsesbriller, handsker og sikkerhedssko ifølge almindelige sikkerhedsregler.

FR 40 KÆDETRANSPORTØR

Vær forberedt på at der kan ske noget:

Hav en førstehjælpskasse(r) placeret centralt, mærk stedet og gør de personer som færdes i området opmærksom på placeringen.

Opsæt skilt med kontaktpersoner for sygehus og brandvæsen

Opsæt ildslukkere på let tilgængelige steder.

Opsæt elektriske hoved nødstop kontakter på centrale steder.

Roterende dele er farlige:

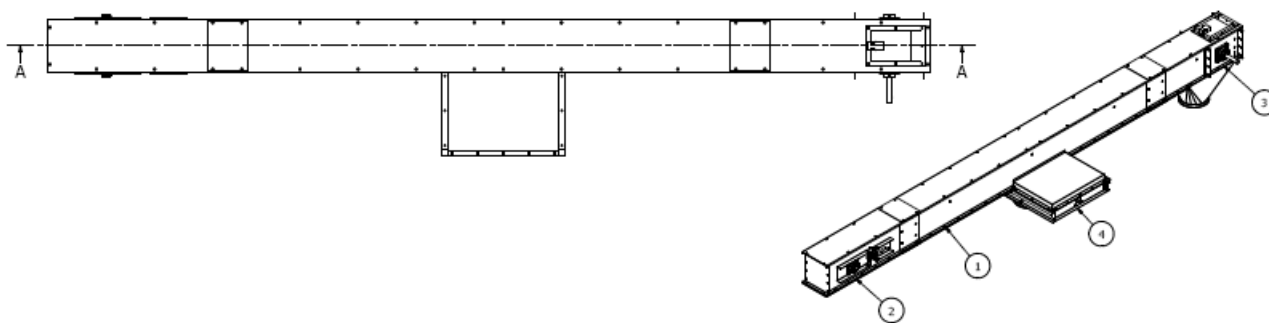
Alle skærme skal holdes på plads så roterende dele ikke kan gribe fat i legemsdele og tøj med alvorlig personskade til følge.

Ved service skal alle elektriske funktioner være afbrudt på en måde så utilsigtet start af tredieperson er 100% umulig. – Aflås serviceafbryder og afbryd den elektriske forsyning på flere niveauer om muligt.

Brug tætsiddende arbejdstøj ved service og arbejder på udstyret.

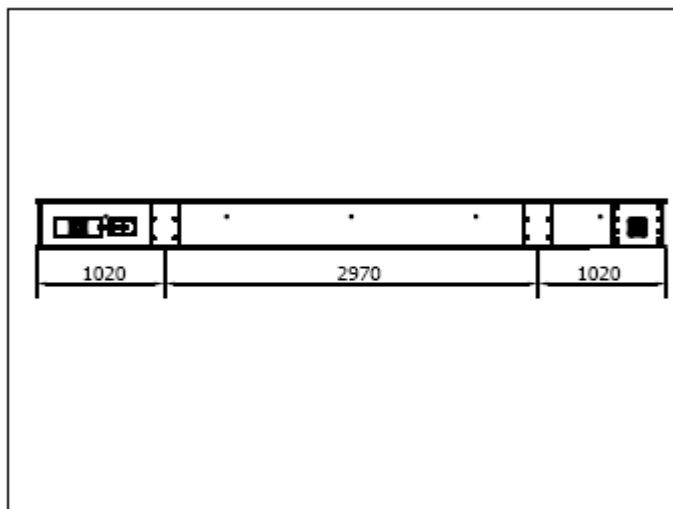
3. Montage.

Kædetransportøren leveres i følgende komponenter: Stramme (2), træk (3), forlænger (1), kæde og udløb (4)



Forlænger kasse samles til den ønskede længde, PEHD pladen er bund og der er stål i sider og top, der anvendes følgende bolte til samling af kassen:

FR 40 KÆDETRANSPORTØR



Alm.Redler.

Samles til den ønskede længde.

Træk og strammer er samlet fra fabrikken.



1. Samling siden + samlelaske:

FR 40: 10x20 mm bolte
 FR 60: 10x20 mm. bolte
 FR80: 10x20 mm. bolte
 FR 100: 10x20 mm. bolte
 FR 150: 10x20 mm. bolte
 FR 200: 10x20 mm. bolte
 FR250: 10x20 mm.. bolte
 FR 400: 10x25 mm. bolte

2. Samling bund + side:

FR 40: 8x25 mm. bolte
 FR 60: 8x25 mm. bolte
 FR80: 8x25 mm. bolte
 FR100: 10x25 mm. bolte
 FR150: 10x25 mm. bolte
 FR200: 10x30 mm. bolte
 FR250: 10x30 mm. bolte
 FR400: 10x30 mm. bolte

3. Samling bund v/samlelaske.

FR40: 8x30 mm. bolte
 FR60: 8x30 mm. bolte
 FR80: 8x30 mm. bolte
 FR100: 10x30 mm. bolte
 FR150: 10x30 mm. bolte
 FR200: 10x35 mm. bolte
 FR250: 10x35 mm. bolte
 FR400: 10x35 mm. bolte

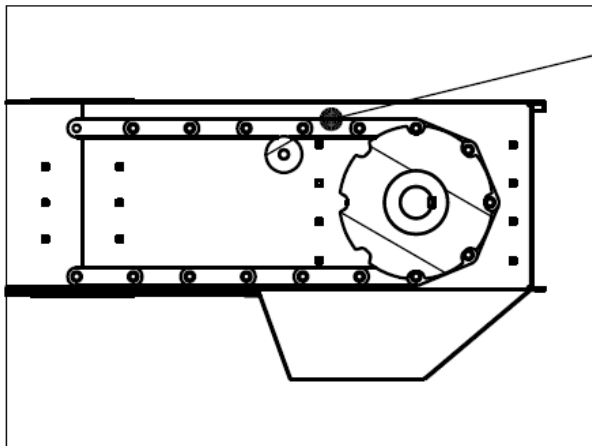
4. Samling top og side:

FR40: 8x16 mm. bolte
 FR60: 8x16 mm. bolte
 FR80: 8x16 mm. bolte
 FR100: 10x20 mm. bolte
 FR150: 10x20 mm. bolte
 FR200: 10x20 mm. bolte
 FR250: 10.x20 mm. bolte
 FR 400: 10x20 mm. bolte

Hvis der skal monteres flere udtag, skal PEHD pladen tilpasses til udtagenes placering.

FR 40 KÆDETRANSPORTØR

Træk og stramme monteres sammen med forlænger-kassen.



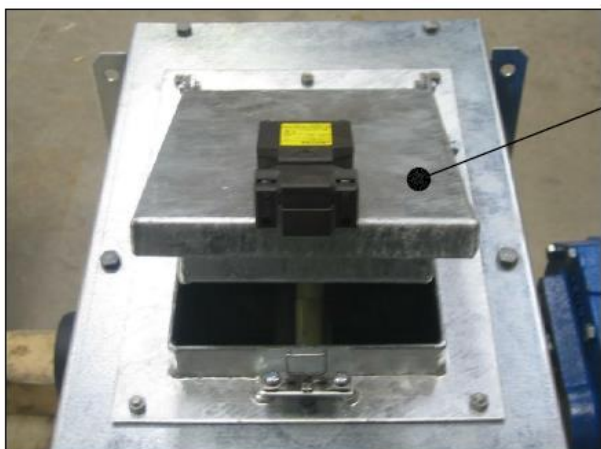
Kæden samles med skovle, herefter:

1. Strammesektion løsnes helt.
2. Kæde trækkes i, tilpasses i længde og samles
3. Kæden strammes med strammesektionen.
4. Alle låg og afskærmninger monteres



Strøm tilsluttes.

1. Alle låg skal være monteret
2. Strøm tilsluttes af autoriseret installatør
3. Omløbsretningen kontrolleres.



Sikkerhedsafbryder ved overfyldning monteres og kontrolleres.

Foruden denne sikkerhedsafbryder, skal der monteres et nødstop med nøglelås på eller ved transportøren

Nødstop med nøgleafbryder anvendes i forbindelse med vedligeholdelse og reparation.

FR 40 KÆDETRANSPORTØR

4. Brugsvejledning.

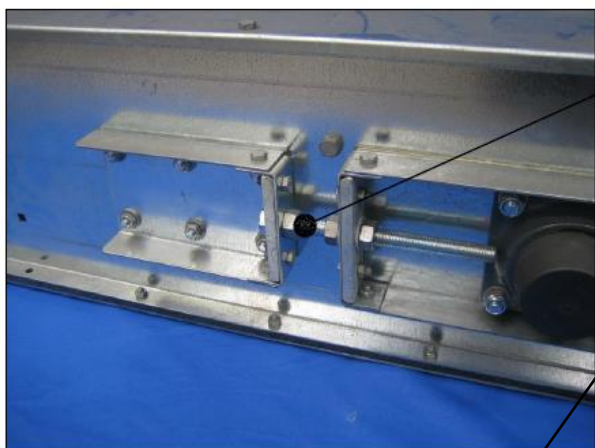
Ved opstart af det samlede anlæg, skal transportøren startes før der åbnes for tilførsel af materialer.

Ved stop af det samlede anlæg, skal først tilførslen af materialer til transportøren stoppes, herefter køres med transportøren til den er tom derefter kan transportøren stoppes.

Kædetransportøren arbejder kontinuerligt og sammen med det øvrige anlæg.

Ved daglig brug skal operatøren for anlægget være opmærksom på usædvanlig støj fra transportøren, dette kan skyldes:

- a. At trækjul eller returjul er løse på akslen, således kæden løber skævt og støder mod transportørens sider. Hjulene skal centrereres og fastspændes.
- b. Kæden er for slap, kæden skal strammes.



Almindelig opstramning foretages i opstrammende af transportøren.

Hvis det er nødvendigt, kan kæden også strammes i trækenden.



FR 40 KÆDETRANSPORTØR

- c. Kontroller kæde og skovle for beskadigelser som kan være forårsaget af fremmedlegemer i transportøren. Udskift de beskadigede dele og undersøg om kæden kan arbejde frit.
- d. Kontroller for løse eller manglende komponenter vær specielt opmærksom på skovle, returruller, lejer samt skruer som fastgør disse dele.
- e. Kontroller motor og gear for usædvanlig støj, enhver forøgelse af støjniveauet kan indikere problemer med disse komponenter.
- f. Kontroller transportøren for beskadigelser som f.eks. buler, huller eller bøjedede paneler og afskærmninger.
- g. Kontroller de øvrige udstyr i anlægget, i nogle tilfælde kan transportøren transmittere eller forstærke støj fra andre dele af anlægget.

Gear og motor kontrolleres og vedligeholdes ifølge leverandørens anvisninger.

5. Garanti.

Fabrikanten garanti omfatter fremstilling og materialer af det leverede udstyr. Garantien er gældende når udstyret anvendes som beskrevet i denne brugsvejledning, og til det formål hvorunder udstyret er leveret.

Garantien omfatter udbedring af fejl og mangler på det leverede udstyr og ikke evt. følgevirkninger forårsaget af disse.

Alle reparationer og udskiftninger af komponenter i garantiperioden må ikke foretages uden forudgående tilladelse og godkendelse af fabrikanten.

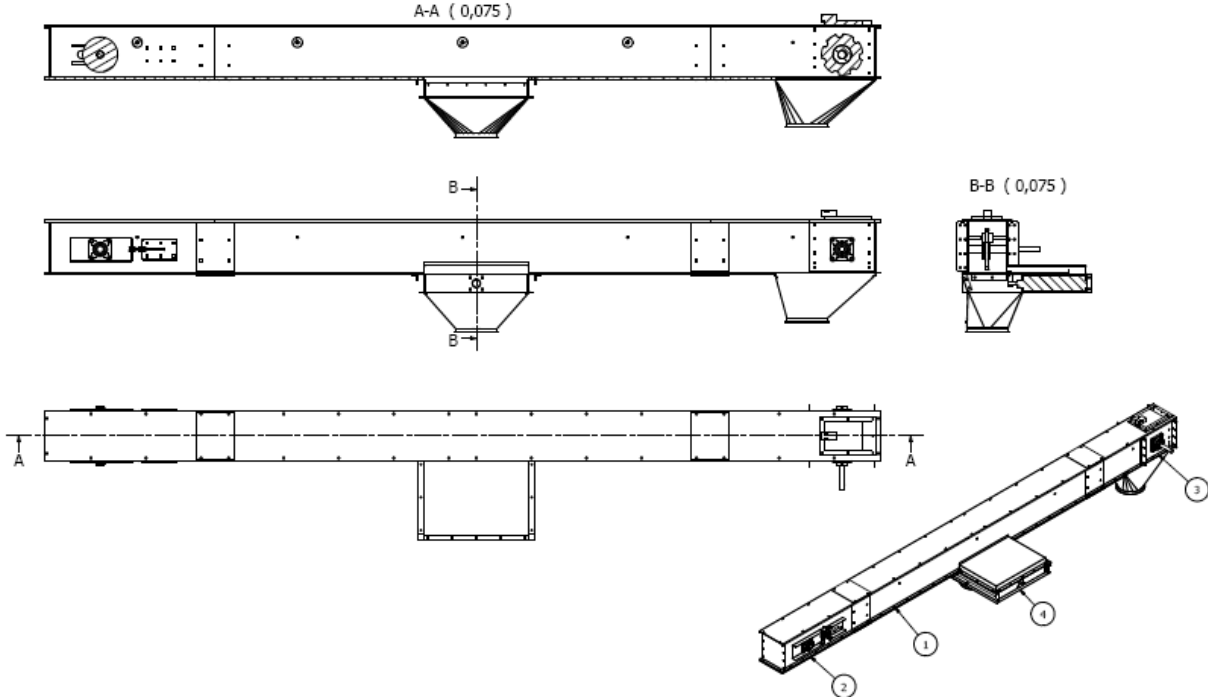
På de anvendte motorer gælder de garantibestemmelser som leverandøren af denne giver.

Garantiperioden er efter gældende lovgivning.

FR 40 KÆDETRANSPORTØR

6. Reservedelstegninger

Parts List			
ITEM	QTY	PART NUMBER	DESCRIPTION
1	1	10-5042	FR 40 - Forbanger
2	1	10-5044	FR 40 - Strammer
3	1	10-5050	FR 40 - Træk
4	1	11-5066	FR 60 - Udebskud



Designed by C. Kistner	Checked by	Approved by	Date 26-05-2004	Part FR 40
FREMA frema@frema-dk.dk Tlf.: 70 20 31 75		10-5053	Sheet 1/1	

FR 40 KÆDETRANSPORTØR

Parts List			
ITEM	QTY	PART NUMBER	DESCRIPTION
1	1	10-0035	Aksel
2	1	10-0036	Returrulle

Designed by Christian	Checked by	Approved by - date	Date 26-05-2004
FREMA frema@frema-dk.dk Tlf.: 70 20 31 75		Returruller komplet 10-5043	
		Edition A	Sheet 1 / 1

FR 40 KÆDETRANSPORTØR

Parts List			
ITEM	QTY	PART NUMBER	DESCRIPTION
1	1	10-0028	Modhold
2	1	10-0030	Lejeplade
3	4	DIN 125 - A 17	Washer
4	1	ISO 4017 - M16 x 200	Hex-Head Bolt
5	3	ISO 4032 - M16	Hex Nut
6	1	UCF generico	Flangeleje

Designed by Christian	Checked by	Approved by - date	Date 28-05-2004
FREMA frema@frema-dk.dk Tlf.: 70 20 31 75		Opstrammer	
		10-5048	Edition 1 / 1

FR 40 KÆDETRANSPORTØR

Parts List			
ITEM	QTY	PART NUMBER	DESCRIPTION
1	1	10-0009	Sideplade højre
2	1	10-0010	Sideplade venstre
3	1	10-0011	Topplade
4	1	10-0013	Endeplade
5	2	10-0014	Lejekonsol
6	1	10-0015	Aksel
7	1	10-0018	PEHD 1000
8	1	10-0017	Bundplade
9	1	10-5051	Kædehjul
10	1	10-5061	Udløb
11	1	JSNY5A	Stugemelder
12	2	UCF generico	Flangeleje

Designed by Christian	Checked by	Approved by - date	Date 12-05-2008
FREMA frema@frema-dk.dk Tlf.: 70 20 31 75		FR 40 - Træk	
		10-5050	Edition A Sheet 1 / 1

FR 40 KÆDETRANSPORTØR

Parts List			
ITEM	QTY	PART NUMBER	DESCRIPTION
1	2	10-0004	Samlelaske side
2	1	10-0005	Samlelaske
3	1	10-0011	Topplade
4	1	10-0013	Endeplade
5	1	10-0023	Sideplade venstre
6	1	10-0024	Sideplade højre
7	1	10-0025	Bundplade
8	1	10-0028	FEHD 1000
9	1	10-0442	Samlelaske
10	1	10-5043	Returruller komplet
11	1	10-5045	Vendehjul
12	2	10-5048	Opstrammer

Designed by Christian	Checked by	Approved by - date	Date 22-05-2004
FREMA frema@frema-dk.dk Tlf.: 70 20 31 75		FR 40 - Strammer 10-5044 Edition A Sheet 1 / 1	

FR 40 KÆDETRANSPORTØR

